

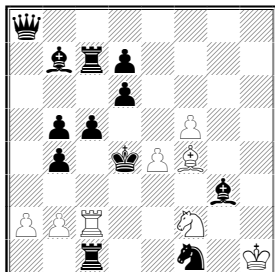
# КОНКУРСЫ «ШАХМАТНОЙ КОМПОЗИЦИИ – 2010

## РАЗДЕЛ ЗАДАЧ НА КООПЕРАТИВНЫЙ МАТ

В присуждение включены 15 композиций в трех традиционных составляющих конкурса.

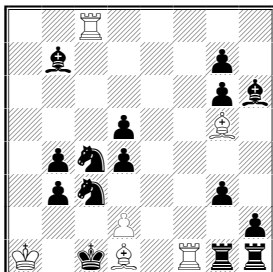
### Задачи на коопмат в 2 хода

№5595. А. СТЕПОЧКИН  
I приз



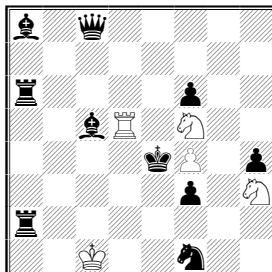
Н#2 4 решения

№5690. В. ЧЕПИЖНЫЙ  
II приз



Н#2 2 решения

№5594. П. ЗАБИРОХИН  
Почетный отзыв



Н#2 б) ♜c5→c7

№5595. 1. ♜c6 ♜:c5 2. ♜c4 ♜d5#, 1. ♜c6 ♜:d6 2. ♜e5 ♜:c5#, 1. ♜:c2 ♜e5+ 2. ♜c4 b3#, 1. ♜:f4 ♜c4+ 2. ♜e5 ♜g4#.

В одной паре вариантов черное перекрытие Гримшоу и белая прокладка пути для черной фигуры, а во второй паре – черная фигура забирает прокладывающую ей путь белую фигуру и тема Зилахи. Небольшой огрех в одном случае взятие белой фигуры происходит с блокированием поля. Но, в целом, лучшая двухходовка конкурса с очень привлекательной игрой черно-белых одноименных фигур.

№5690. 1. ♜e3 ♜e1 2. ♜f1 ♜:b3#, 1. ♜e4 ♜f4 2. ♜g5 d3#.

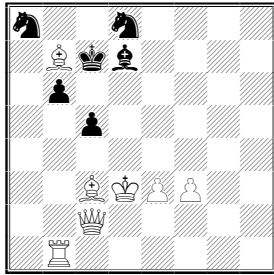
Чтобы белые батареи заиграли, вскрывающееся белые фигуры должны сделать шаг назад, а на их место должен придти один из стоящих в полусвязке черных коней. Казалось бы, игра белых батарей, да еще и только в двух вариантах «делана-переделана», но, к своему удивлению, я не обнаружил ничего подобного. Очевидно, что эта композиция немножко опоздала на чемпионат Москвы, но хорошая задача должна хорошо оцениваться в любом конкурсе.

№5594. а) 1. ♜c6 ♜d2 (♜d-?) 2. ♜e3 ♜d6#; б) 1. ♜d2 ♜c5 (♜5-?) 2. ♜:f4 ♜f2#.

Стержень этой задачи – второй ход черного слона, который, сделай его в начальной позиции, приводил бы к двойному шаху белому королю. Поэтому черные и белые своим первым ходом обязаны его предотвратить, причем, если черные перекрывают диагональ, то белые ортогональ и наоборот. Очень

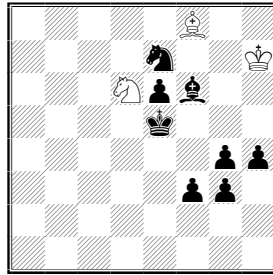
свежо и интересно, но близнец с перестановкой того самого тематического черного слона. Хотя и непонятно как с одной черной батареей сделать решения без близнеца, все-таки это не позволило поставить данную композицию. в ряд призовых.

№5635. А. ПАНКРАТЬЕВ  
I похвальный отзыв



Н#2\*

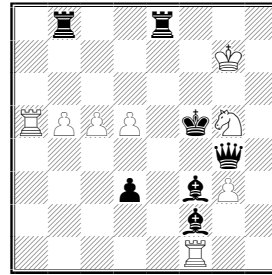
№5634. Б. МАСЛОВ  
II похвальный отзыв



Н#2

2 решения

№5688. В. ЧЕПИЖНЫЙ  
III похвальный отзыв



Н#2

b) ♖b5→e5

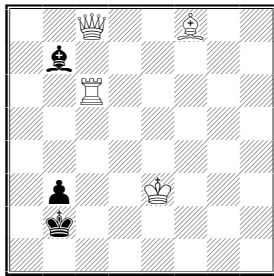
№5635. 1...♙a5 2.ба ♚h2#, 1.б5 ♚a4 2.ба ♙e5#.

Задача-блок с известной по смыслу игрой. Тема Зилахи со взятием в том числе белого ферзя, но по сути с одним и тем же матом.

№5634. 1.♙g5 ♙h6 (♚h8?) 2.♚f6 ♙g7#, 1.♚f4 ♙g7 (♚h6?) 2.♙e5 ♙h6#.

Темпоходы белого слона с их, как я это называю, псевдочередованием. В общем просто, но со вкусом.

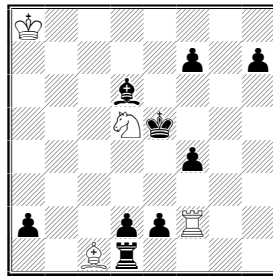
№5418. Н. ВЛАСЕНКО  
IV похвальный отзыв



Н#2

3 решения

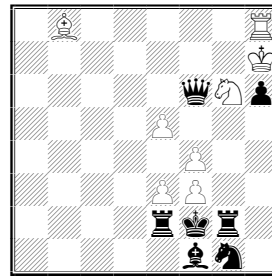
№5474. Г. ЧУМАКОВ  
Ф. АБДУРАХМАНОВИЧ  
Приз



Н#3

2 решения

№5475. В. БАРСУКОВ  
П. ЗАБИРОХИН  
Почетный отзыв



Н#3

b) ♗g1→e1

№5688. а) 1.♙:c5 b6 2.♙e7 d6#, b) 1.♙:d5 e6 2.♙b7 c6#.

Игра полубатареи в купе с полусвязкой хорошо известна. Автор же сделал третьбатарею, при этом решения стали очевидны при первом же взгляде на позицию. Но, главное, нетематическую перестановку тематической белой пешки считаю большим недостатком, от которого надо при возможности

избавляться. И пусть с добавлением фигур, но и в данном случае это возможно.

№5418. 1.♙:c8 ♘c5 2.♙c3 ♘a3#, 1.♙:c6 ♘a3+ 2.♙c3 ♙:c6#, 1.♙a2 ♖c1 2.b2 ♙c4#.

Довольно сумбурная игра в трех решениях, но, хоть и пассивное, да взятие белого ферзя – довольно редкое явление в миниатюре.

### Задачи на коопмат в 3 хода

№5474. 1.a1♙ ♘e7 2.♙d4 ♘b2 3.f6 ♖:e2#, 1.e1 ♖ ♘c7 2.♖e4 ♖e2 3.f5 ♘b2#.

Мат со связкой превращенных ладьи или слона, при этом вторые и третьи ходы белых чередуются. По отдельности все компоненты задачи ранее встречались, но, в целом, кажется оригинально. По-моему, единственная трехходовка в данном конкурсе, которую можно выдвинуть на приз.

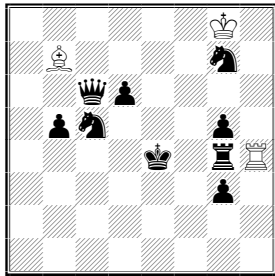
№5475. а) 1.♙:e5 ♖e8 2.♙:f4 ♘e5 3.♙:f3 ♘d3#; б) 1.♙:f4 ♖f8 2.♙:e5 ♘f4 3.♙:e3 ♘h3#.

Черный ферзь вначале вскрывает линии по диагонали и ортогонали, а затем блокирует поле. Белые фигуры строят в одном случае прямую и косвенную, а в другом две косвенные батареи, и, конечно, желательны не близнецы, а два решения. Но, в целом, есть на что посмотреть.

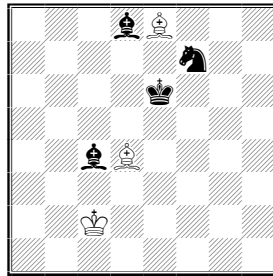
№5642. А. ПАНКРАТЬЕВ  
I похвальный отзыв

№5638. В. АБРОСИМОВ  
II похвальный отзыв

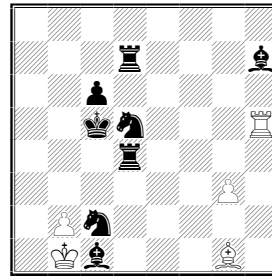
№5696. А. ПАНКРАТЬЕВ  
III похвальный отзыв



№3 2 решения



№3 б) ♗f7→e5



№3 4 решения

№5642. 1.♙d5 ♘a6 2.♖e4 ♘:b5 3.♖e5 ♘c4#, 1.♙f4 ♖h3 2.♙e4 ♖:g3 3.♙e5 ♖f3#.

Черный король развязывает одну из своих фигур, которая вторым ходом играет на поле e4, а на третьем – на c5. Белым же по схеме достаточно двух ходов и игра удлинится выеданием стоящей на пути черной пешки.

№5638. а) 1.♙e7 ♘a4 2.♙b5 ♘c5+ 3.♙e8 ♘:b5#; б) 1.♙d5 ♘a7 2.♙b6 ♘c6+ 3.♙d4 ♘:b6#.

Тема Маслара с белым материалом в виде двух слонов представлена в миниатюре-аристократе с построением решений в форме близнецов.

№5696. 1. ♖c4 ♜a2 2. ♜c3+ bc 3. ♜d3 ♜c5#, 1. ♜d6 ♜e5 2. ♜f4 gf 3. ♜c7 ♜c5#, 1. ♜d6 ♜h2 2. ♜db4 ♜f2 3. ♜c4 ♜f5#, 1. ♜d3 ♜e3 2. ♜c4 ♜g5 3. ♜b6 ♜e7#.

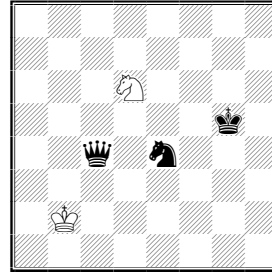
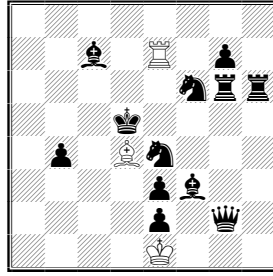
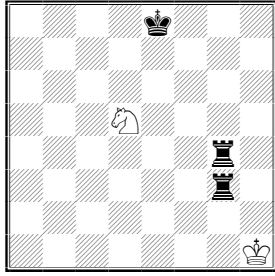
Две пары вариантов. В одной паре черный король развязывает две черные фигуры, во второй их же развязывает одна из белых фигур. При этом в первой паре первые ходы белых делают король и ладья, а не слон и ладья, во второй - в одном случае ходы делают две развязанные фигуры, а в других одна. По мысли очень хорошая идея соединения двух известных игр. Но реализация не производит целостного восприятия, тем не менее, скромное отличие задача заслуживает.

**Многоходовые задачи на коопмат**

**№5426. В. ЖЕГЛОВ**  
Приз

**№5645. Н. КОЛЕСНИК**  
**В. СЕМЕНЕНКО**  
Почетный отзыв

**№5481. Н. ЖЕГЛОВ**  
Похвальный отзыв



**№5426**      **2 решения**

**№5645**      **b) ♜d6**

**№5481**

№5426. 1. ♜g8 ♜h2 2. ♜3g7 ♜h3 3. ♜f7 ♜h4 4. ♜g6 ♜g4 5. ♜h7+ ♜h5 6. ♜h8 ♜f6#, 1. ♜f7 ♜e3 2. ♜g6 ♜g2 3. ♜h5 ♜g1 4. ♜g6 ♜h2 5. ♜3g5 ♜h3 6. ♜h6 ♜f4#.

Белый конь или черный король по ходу решения перекрывают черные ладьи для того чтобы дать возможность сделать темпоход белому королю. Прекрасная реализация достаточно трудного замысла!

№5645. а) 1... ♜:f6 2. ♜c5 ♜:g7 3. ♜c6 ♜e4 4. ♜he6 ♜d4#; б) 1... ♜:e4 2. ♜d7 ♜:e3 3. ♜c6 ♜f6 4. ♜d5 ♜e7#.

Вскрытие линии для черных тандемов, последующий ход на место ушедшего черного коня и мат на месте ушедшей своей фигуры.

№5481. 1. ♜g8 ♜c2 2. ♜f6 ♜d3 3. ♜g4 ♜e4 4. ♜h4 ♜f5 5. ♜b3 ♜g6 6. ♜h3 ♜f5#.

Из двадцати одного доступного вначале поля черный ферзь должен выбрать только одно. Не плоха и дальнейшая размашистая игра пяти фигур обеих сторон.

Судья конкурса – **Борис ШОРОХОВ**,  
г. Раменское.