

## ШАХМАТНАЯ КОМПОЗИЦИЯ 2014

### РАЗДЕЛ ДВУХХОДОВЫХ ЗАДАЧ

В 2014 году в журнале «Шахматная композиция» опубликовано 33 оригинальные двухходовки, из них 30 - в рубрике «Публикуется впервые» и три - в статьях И. Агапова, посвященных теме Лева и взаимному перекрытию трех фигур.

Общий уровень конкурса я бы оценил как средний, как по количеству, так и по качеству задач.

Из конкурса исключены следующие задачи, имеющие предшественников:

A1 Н. Бельчикова (<http://www.yacpdb.org/?id=147072>, R. Marzwalaschwili, Hlas ludu, 1987), A19 В. Шумарина (<http://www.yacpdb.org/?id=298170>, В. Клипачев, Олимпийский конкурс, 2010), A21 М. Svitek (<http://www.yacpdb.org/?id=19558>, известная задача В. Парфирьева, Шахматы в СССР, 1970).

Не могу принять за оригинальные и расцениваю как редакции задач:

A13 S. Shifrin (<http://www.yacpdb.org/?id=226716>, StrateGems, 2005, того же автора), A17 Н. Нептаева (его же <http://www.yacpdb.org/?id=368049>, ЮОК В. Руденко -75, 2013).

Вынужден исключить из присуждения претендовавшую на отличие двухходовку A15 П. Мурашева и Н. Нептаева. Выяснилось, что при присуждении раздела двухходовок журнала «Шахматная композиция» за 2010 г. (ШК №102, 2011), судья В. Шаньшин в приложении к отчету привел собственную редакцию задачи П. Мурашева (<http://www.yacpdb.org/?id=346397>). Продублирую ее в данном отчете и я (см. Приложение). Как видим, оригинальная задача 2014 года, по сравнению с редакцией задачи 2010 года, отличается незначительно. При таких обстоятельствах, учитывая, что задача П. Мурашева в редакции В. Шаньшина была опубликована, задача A15 2014 года не может быть признана мной достаточно оригинальной, для присуждения ей отличия.

Из оставшихся не могли претендовать на отличия задачи малооригинальные, с известными механизмами (например, A14 В. Клипачева с игрой ферзя на четыре угла, A9 Н. Буренко с белым коневым колесом и A7 того же автора с жертвой ферзя и защитами на одно поле), задачи, составленные с нарушением принципа экономии (A2 А. Grinblat : слон на е6 лишний, так как может быть без последствий заменён белым королем). В этой же задаче как недостаток отмечу, что вся тематическая игра заготовлена вначале, и это нарушает чистоту перемены игры. Сплошной «мордобой» в задаче A22 Е. Abdullaev, отнятие в ложных следах свободных полей у короля в A10 У. Sayman. Подобные и другие недостатки характерны и для других неотмеченных двухходовок.

Отличия распределены мной следующим образом.

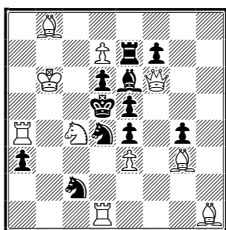
**В. Шаньшин (A5).** 1. ♖:e5? – 2. ♜a5#(A), 1...d:e5 2. ♞:e5#(C), 1...♙:d7!(a), 1. ♘d2!? – 2. ♙:e4#(B) (2. ♜a5?), 1... ♘f3 2. ♜a5#(A), 1... ♙f5!(b), 1. ♘:d6! – 2. ♞:e5#(C) (2. ♜a5?, ♙:e4?), 1... ♙f5(b) 2. ♜a5#(A) (2. ♙:e4?), 1... ♙:d7(a) 2. ♙:e4#(B) (2. ♜a5?), 1... ♘:d6 2. ♞:e5#.

Модная на протяжении многих лет и сложная в реализации третичная коррекция угрозы в синтезе с темой Ханнелиуса.

Вначале маты 2. ♖a5# и 2. ♕:e4# не проходят ввиду того, что поля c4 и e4 белыми не подхвачены. В двух ложных следах белые пытаются исправить это - 1. ♕:e5? с угрозой 2. ♖a5# и на 1...d:e5 следует 2. ♗:e5# с опровержением 1...♕:d7!, и 1. ♕d2?, подхватывая оба тематических поля, но усиливая при этом позицию черных развязыванием коня, что мешает дать мат 2. ♖a5# и угрожая только 2. ♕:e4#. Защита освобожденным от связи черным конём на f3 приводит к знакомому 2. ♖a5#, но и на этот раз черный слон на своём месте - 1...♕f5! Решает же 1. ♕:d6! с угрозой 2. ♗:e5# (мат варианта из первой фазы), вновь беря под контроль тематические поля c4 и e4, предоставляя свободное поле черному королю, что не позволяет сразу объявить 2. ♖a5# или 2. ♕:e4#. Защиты слоном, опровергающие ложную игру, включают белого ферзя на свободное поле и дифференцируют маты в вариантах решения - 1...♕f5 2. ♖a5# (2. ♕:e4?) и 1...♕:d7 2. ♕:e4# (2. ♖a5?), дополняя коррекцию угрозы темой Ханнелиуса.

Подобный комплекс не нов, но всё сделано четко, логично и без помарок. Жаль, что решение ограничивается только тематическими вариантами и нет в нём варианта - «изюминки». Несколько портит впечатление и скопление фигур в центре доски.

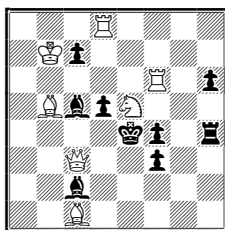
**В. Шаньшин**  
Приз



#2

10+11

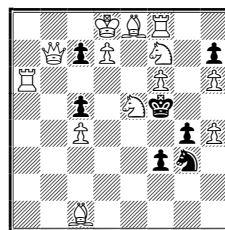
**П. Мурашев**  
1 почетный отзыв



#2

7+9

**Н. Буренко**  
2 почетный отзыв



#2

13+7

**П. Мурашев** (A11). 1...♕d3(a) 2. ♕:d3# (2. ♗:d3?),  
1. ♕c6? - 2. ♗e5#(A), ♗:c2#(B) (2. ♗:f3(C)?), 1...d4(c) 2. ♗e1# (2. ♕c6?), 1...f2!  
1. ♕b2? - 2. ♗:f3#(C) (2. ♗:c2(B)?), 1...♕d3(a) 2. ♗:d3# (2. ♕:d3?), 1...♕d4(b) 2. ♗:d4#,  
1...d4(c) 2. ♗e1# (2. ♕c6?) - 2 защиты по Левману, 1...♕e3(d) 2. ♗:c2#(B), 1... ♖h3!  
**1. ♕c4!** - 2. ♕d2# (2. ♗e5(A)?), 1...♕d3(a) 2. ♗e5#(A) (2. ♗/♕:d3?) - Барулин,  
1...♕d4(b) 2. ♗:c2#(B), 1...dc,d4(c) 2. ♕c6# (2. ♗e1?) 1...♕e3(d) 2. ♖e8#, 1... ♖h2  
2. ♖:f4#.

Белый аристократ с синтезом тем Руденко, Шедея, Бикоса, с переменной матов, защитами по Левману и Барулину, антидуальным разделением матов, как в угрозах, так и в вариантах решения. Богатое сочетание тем в легком построении. Оставляет чувство незавершенности замысла, по-видимому, отсутствие в задаче двух моментов: полноценной игры в ложном следе с двумя тематическими угрозами, и логической стройности замысла, с вариантом со вторым тематическим матом 2. ♗e5# в ложном следе 1. ♕b2?

**Н. Буренко (A24).** 1... ♖~(a) 2. ♜b1#(A), 1... ♘e4!

1. ♘g5? – zz, 1... ♘~(a) 2. ♜e4#, 1... ♙:e5 2. ♜d5#(C), 1... f2! 1... c6!

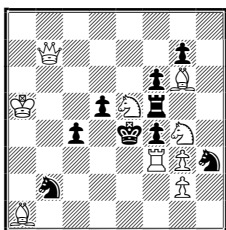
1. ♜d5?(C) – zz, 1... c6 2. ♘d6#(B), 1... ♘~(a) 2. ♜d3#, 1... ♘e4! 2. ♜e6#, 1... f2!

1. ♘g6? – 2. ♘e7#, 1... ♙:g6 2. ♘d6#(B), 1... h:g6 2. ♜d5#(C), 1... c6!

**1. ♘c6!** – 2. ♘e7#, 1... ♙e4 2. ♜b1#(A), 1... ♙:f6 2. ♘g5#, 1... ♙e6 2. ♘d4#, 1... ♙g6 2. ♘d6#(B).

Задача с отличным первым ходом, предоставляющим в решении королю сразу четыре свободных поля, с матами образуемых батарей. Подобный замысел в похожем механизме в истории шахматной композиции встречался, и не раз, однако данная двухходовка очень удачно дополнена многофазной переменной матов, защит и произвольной переменной, переменной функций ходов белых ♜d5 и ♘g5 и капризом на поле c6.

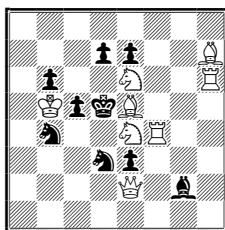
**П. Новицкий**  
3 почетный отзыв



#2

9+9

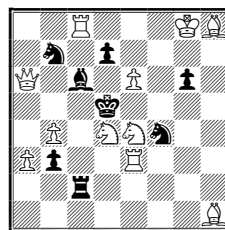
**Г. Мосиашвили**  
спец. почетный отзыв



#2

8+9

**В. Шаньшин**  
похвальный отзыв



#2

11+8

**П. Новицкий (A23).** 1. ♘c6?(A) – 2. ♜e7#(B), 1... ♘g5(a) 2. ♘f2#, 1... d4+(b) 2. ♘e5# - возврат, 1... ♘d3!

**1. ♜e7!(B) – 2. ♘c6#(A), 1... ♘g5(a) 2. ♜f4#, 1... d4(b) 2. ♜b7# - возврат, 1... ♘d3**

**2. ♘:d3#, 1... fe 2. ♜:e5#, 1... ♙c4 2. ♘c6#.**

Чередование вступительного хода и угрозы, тема возврата и перемена матов в двух фазах. Задач с подобным синтезом составлено немного, что связано с трудностью реализации подобной идеи. Наиболее близка по механизму задача R. Paslack (<http://www.yacpdb.org/?id=316280>), однако последняя выполнена с фронтальным развязыванием черной пешки и образованием скрытой батареи, в отличие от диагонального развязывания в задаче украинского проблемиста. Не укрощает задачу отнятые свободные поля в ложном следе, однако скорее всего это недостаток, органически свойственный найденному механизму.

**Г. Мосиашвили (A3).** 1... ♙:e5(a) 2. ♜h5#(X),

1. ♜h5?(X) – 2. ♘c7#(A), ♘c3#(B), 1... ♘:e5!(b),

1. ♜:e3? – 2. ♘c3#(B), 1... ♜:e5(a) 2. ♜f5#(Y), 1... ♘:e5(b) 2. ♘c7#(A), 1... ♘:e4 2. ♘:e4#, 1... ♘a2! 1. ♘b8? – 2. ♘c3#, 1... ♘:e4(c) 2. ♘:e4#, 1... d6!

1. ♜h5? – 2. ♘c7#(A) (2. ♘c3?), 1... de6 2. ♘c3#, 1... ♜e6 2. ♘g8#, 1... ♘:e5(b) 2. ♜c4#, 1... ♘a6!

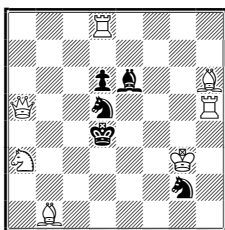
**1. ♜f5!(Y) – 2. ♘c3#(B) (2. ♘c7?), 1... ♘:e4(c) 2. ♘c7#, 1... ♙:e4 2. ♜:g2#, 1... ♘:e5(b) 2. ♜c4#, 1... ♘a2 2. ♜:d3#.**

Гранд, Сушкова, парадоксом Домбровскиса, переменной матов. Справедливости ради отмечу, что пионерами в разработке данного механизма были Борис Удалов с оставшейся незамеченной задачей 1983 г. (<http://www.yacpdb.org/?id=362099>) и Василий Дячук, 2003 г. (<http://www.yacpdb.org/?id=196046>).

**В. Шаньшин (А4).** 1. ♖b5! – 2. ♘c7#, 1... ♗c4 2. ♘bc3# (2. ♘c7? - Шифман), 1... ♗:e6 2. ♘g3# (2. ♘ed6? - Шифман), 1... ♘:b5 2. ♘c3#, 1... ♘:e6 2. ♘d2#.

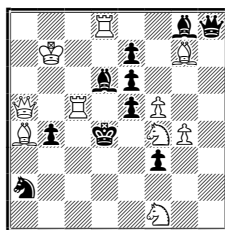
Задача с красивой батарейной игрой и защитой Шифмана в варианте 1... ♗c4. Что касается второго «королевского» варианта – 1... ♗:e6 2. ♘g3# (2. ♘ed6?), то трудно согласиться с отношением его к защите Шифмана, как на то указывает и автор. В шахматной литературе принято называть подобные варианты «вторичным» Шифманом, что также считаю неверным, так как «вторичные» темы могут существовать только в рамках задач с черной коррекцией. Может быть точнее – «антидуаль по Шифману»?

**П. Забирохин**  
похвальный отзыв



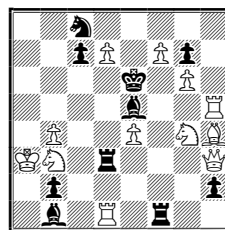
#2 7+5

**П. Мурашев**  
похвальный отзыв



#2 10+10

**Л. Грольман,**  
спец. похвальный отзыв



#2 12+10

**П. Забирохин (A27).** 1. ♗:d6? – 2. ♖b4#(A), 1... ♘ge3 2. ♘g7#(B), 1... ♘f5(a) 2. ♗:d:d5#, 1... ♘gf4! 1. ♗e5! – 2. ♗e4#, 1...:d:e5 2. ♖b4#(A), 1... ♗:e5 2. ♘g7#(B), 1... ♘f6/b4/c3 2. ♖c5#, 1... ♘f5(a) 2. ♗e:d5#.

Красивая задача с игрой «по Невски», жертвой фигуры и отдачей свободного поля в легком построении без белых пешек. В ложном следе вступительным ходом связывается черный конь, при этом в угрозе и вариантах следуют маты со связкой, в решении же используется черная полусвязка с матом - угрозой из первой фазы.

**П. Мурашев (A30).** 1. ♘b5? – 2. ♗c4#(A), 1... ♗:c5 2. ♖b6#, 1...ef!  
1. ♗c ~? – 2. ♖:e5# (♖c5?), 1... ♗e4 2. ♗c4#(A), 1... ♘c3 2. ♖:b4#, 1... ♖:g7!  
1. ♗:e5! – 2. ♖c5# (♖:e5?), 1... ♗c4 2. ♗e4# (2. ♗c5#?), 1... ♗c3 2. ♗c5# (2. ♗e4#?)

Задача на тему последнего открытого чемпионата Москвы, дополнена белой коррекцией, темой возврата, произвольной переменной матов. Не очень удачен вступительный ход решения, хотя и предоставляющий два свободных поля черному королю взамен отнятого, с созданием мощной батареи.

**Л. Грольман** (из статьи И. Агапова «Тема Лева», ШК №115).  
1.d8♖! – 2. ♗:e5#, 1... ♘c3 2. ♘c5#, 1... ♘d4 2. ♖d5#, 1... ♘d6 2. ♖:c8#, 1... ♘g3 2. ♘f2# (1... ♘f4 2. ♘e3#, 1... ♗f5 2.ef#).

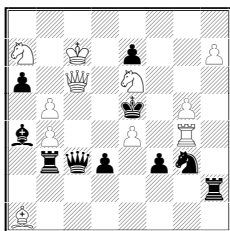
Специальное отличие задаче - таску на тему Лева – четырехкратное перекрытие черным слоном линии действия одной и той же черной ладьи. Впервые задача выполнена без нарушений требований шахматной композиции к комплектности и

начальной позиции. Поздравляю автора с этой находкой! И все же просторы по поиску оптимальной схемы данного замысла для проблемистов открыты – устранены дефекты вступительного хода (с отнятием свободных полей) и дуаль в нетематическом варианте решения. Не совсем «чист» вариант 1...♙c3 2.♘c5#, так как в нем помимо перекрытия, ослабляющим моментом является и развязывание белого коня.

В заключение, хочу поблагодарить организаторов конкурса за оказанное мне доверие в судействе конкурса столь уважаемого издания по шахматной композиции и пожелать всем участникам конкурса творческих достижений и спортивных побед.

Приложение.

*A15a. П. Мурашев*  
*Шахматная композиция 2010*  
*Редакция В. Шаньшина*



#2

11+10

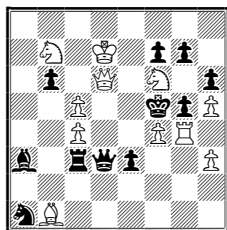
- 1...♙:a1 2.♙d5#,  
 1.♙~? – 2.♙d5#, 1...♘:e4!  
 1.♙d7? – 2.♙d5#, ♙c5#, ♙c7#, 1...♙:b5!  
 1.♘g7? – 2.♙c5#, 1...♖bb2 2.♙:c3#, 1...♖hb2!  
 1.♘c5? – 2.♙d5#, 1...e6 2.♙d6#, 1...♘:e4 ♙:e4#,  
 1...♙d4!  
**1.♘d4!** – 2.♘:f3#, 1...♙:d4 2.♙c5#, 1...♙:d4  
 2.♙d5#, 1...♘:e4 2.♖:e4#, 1...♖f2 2.h8♖#,  
 1...♙:c6+ 2.♘a:c6#.

12.03.2015

Судья конкурса Евгений Пермяков

Приношу искренние извинения В. Шаньшину за использование его идей без упоминания авторства. Забыл про конкретику позиции редакции моей задачи ШК-2010, а присланные мне не до конца оформленные идеи корректировки моей задачи Н. Нептаевым, принял за его собственные изыскания. По факту, к синтезу полного каприза, с развязыванием ферзей, антидуального выбора угроз и белой коррекции, с простой и произвольной переменной матов, в задаче A15 добавилась вторая система белой коррекции (1.♘f~?) и вариант игры в фазе 1.♙~? П. Мурашев.

A15. В. Шаньшин  
 (по П. Мурашеву)  
 Версия П. Мурашева



#2

11+11

- 1...♙:b1 2.♙e5#,  
 1.♙~? – 2.♙e5#, 1...e:f6 2.♙d5#, 1...e:f4!  
 (1...♙:e4+ 2.♙:e4# на 1.♙c6?)  
 1.♙e7? – 2.♙e5#, ♙d5#, 2.♙d7#, 1...♙:c6!  
 1.♘f~? – 2.♙d5#, 1...♖c2 2.♙:d3#, 1...♘c2!  
 1.♘d5? – 2.♙e5#, 1...f6 2.♙e6#, 1...e:f4 2.♙:f4#,  
 1...♙e4!  
**1.♘e4!** – 2.♘g3#, 1...♙:e4 2.♙d5#, 1...♙:e4  
 2.♙e5#, 1...e:f4 2.♖:f4#, 1...♙:d6+ 2.♘b:d6#.

