

«ШАХМАТНАЯ КОМПОЗИЦИЯ» - 2014

Раздел сказочных задач

Из 49-и опубликованных задач я выбрал 7 для присуждения. Несколько замечаний:

G6 – ошибка в диаграмме, исправленная версия опубликована под номером G12

G9 – ошибка в диаграмме, Лев должен стоять на поле e3

G19, G22 и G43 невозможно проверить в WinChloe (нужно использовать Poreue)

Справочный материал для используемых сказочных элементов:

hs#n – Кооперативно-обратный мат в n ходов. Начинают белые и совместно с черными за n-1 ход строят позицию, в которой возможен обратный мат в один ход.

sh#n – Серийный кооперативный мат в n ходов. Черные делают n ходов подряд, после чего белые ставят мат черному королю.

Andernachsach – Любая фигура (кроме короля), совершая взятие, меняет цвет.

AntiCirce Symmetry – После взятия бьющая фигура перемещается на поле, симметричное относительно центра доски тому полю, на котором она стояла в начале партии.

Anti Take & Make – Сразу же после взятия (тем же ходом) сбита фигура делает ход с поля, на котором была сбита.

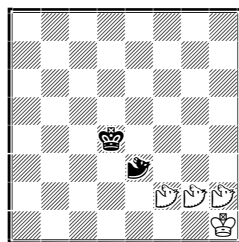
Diagonal Spiral Springer – за один ход может сделать сколько угодно ходов коня по диагональной спирали, например b1-a3-c2-b4-d3-c5-e4-d6-f5-e7-g6-f8-h7, или b1-c3-a2, или b1-c3-e4-f6-h7, или b1-d2-e4-g5-h7

Disparate – Нельзя ходить фигурой того же достоинства, что и только что походившая фигура противника

Take & Make Chess – Сразу же после взятия (тем же ходом) фигура обязана продолжить движение, имитируя ход взятой фигуры.

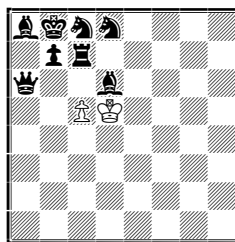
Нейтральные фигуры – При ходе белых они играют за белых, при ходе черных – за черных. Нейтральные фигуры можно бить как обычными, так и другими нейтральными фигурами.

G45 Т.Линсс (Германия)
Приз



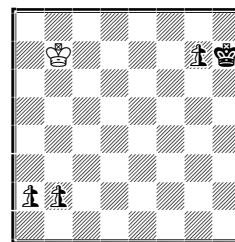
s#13* 4+2
♞♟ - Diagonal Spiral Springer

G44 Д.Новомески (Словакия)
1-й похвальный отзыв



sh#10 2 решения 2+8

G46 Д.Фостер (Австралия)
2-й похвальный отзыв



h#2 2 решения 1+1+3
Anti Take & Make
AntiCirce Symmetry

Приз: G45 Т.Линсс (Германия)

*1...♞:f2#.

1.♞hg4+ ♜c4 2.♞gc7+ ♜b4 3.♞fd3+ ♜a4 4.♞db5+ ♜b4 5.♞gc3+ ♜c5 6.♞a7+ ♞b6 7.♞g6+ ♜c4 8.♞a2+ ♞b3
9.♞b8+ ♜d4 10.♞f6+ ♜e3 11.♞g2+ ♜d4 12.♞f2+ ♞e3 13.♞h2 ♞:f2#

Возврат всех шести фигур! Мастерская работа и лучшая задача в турнире.

1-й похвальный отзыв: G44 Д.Новомески (Словакия)

1.♠c6 2.♠b6 3.♠a7 4.♠b7 5.♠c7 6.♠b7 7.♠b8 8.♠a6 9.♠b8 10.♠c7 c6#;

1.♠a7 2.♠ac6 3.♠b6 4.♠b7 5.♠c8 6.♠d7 7.♠c8 8.♠b7 9.♠c7 10.♠b8 c:d6#

Горизонтальное эхо со сдвигом блока из семи фигур (6 идентичных), включают разнополюсных слонов! Идеальные маты.

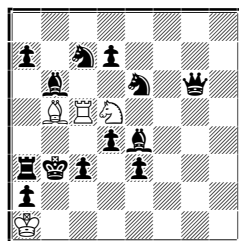
2-й похвальный отзыв: G46 Д.Фостер (Австралия)

1.b1=n♠ g8=n♠ 2.♞h8 n♠b:a2(n♠h7;n♠a1)#

1.a1=n♠ g8=n♠ 2.b1=n♠ + n♠ :a1(n♠h8;n♠h1)#

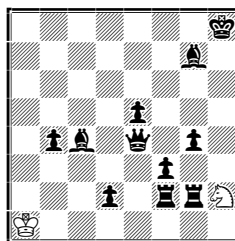
Эlegantная задача с тремя нейтральными слонами и тремя нейтральными ладьями в финальной позиции. Но, может быть, слишком сказочная.

G10 П.Триттен (Франция)
3-й Похвальный отзыв



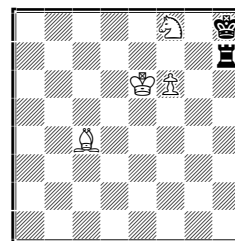
h#2 3 решения 4+13
Take & Make

G42 К.Джонс (Великобритания)
4-й Похвальный отзыв



hs#4 2 решения 2+11

G19 П.Петков (Болгария)
5-й Похвальный отзыв



hs#2 3 решения 4+2
Disparate (тип poreue)
Andernach Chess

3-й Похвальный отзыв: G10 П.Триттен (Франция)

1. e2 ♖ e3 2. ♖ :b5(♖ a4) ♜ b5#

1. ♙ :d5(♙ b4) ♜ :c7(♜ a6) 2. ♜ c2 ♙ :d7(♙ d5)#

1. ♖ :c5(♖ c6) ♙ d3 2. ♖ b4 ♖ :b6(♖ c5)#

Циклический Зилахи с хорошей экономией белого материала. В этой позиции трудно ожидать еще и правильных матов.

4-й Похвальный отзыв: G42 К.Джонс (Великобритания)

1. ♖ :g4 ♜ h7 2. ♖ :e5 ♜ g6 3. ♙ b1 ♙ g8 4. ♖ :g6+ ♜ :g6#

1. ♖ :f3 ♙ g8 2. ♖ :e5 ♜ f7 3. ♙ a2 ♜ h7 4. ♖ :f7+ ♙ :f7#

Хорошая аналогия игры с диагональной симметрией. К сожалению, в каждом решении одна из черных ладей не участвует в матовой позиции.

5-й Похвальный отзыв: G19 П.Петков (Болгария)

1. ♙ f1 ♜ h3 2. ♙ :h3=b ♙ g8#

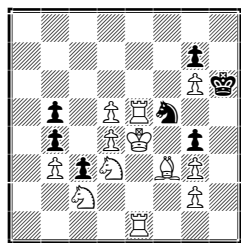
1. ♙ e5 ♜ d7 2. ♖ :d7=b ♙ h7#

1. ♙ d6 ♜ e7 2. ♖ e7=b ♙ g7#.

Хорошее использование специфики выбранных сказочных условий. Только Roreue может проверить эту задачу.

G29 Л.Пацка (Словакия)

6-й Похвальный отзыв



h#4,5*

12+7

6-й Похвальный отзыв: G29 Л.Пацка (Словакия)

1... 2. ♖ f4 ♖ :g3+ 2. ♙ d3 ♖ h1 3. ♜ 1e3 g3 4. ♙ e2 ♖ f2#

1... ♖ :d4! 2. ♖ e3 ♖ c2 3. ♜ c1 ♖ a1 4. ♙ d4 c2 5. ♙ e4 ♖ :b3#

Черный конь должен попасть в угол доски, после чего у него остается только один ход. Но позиция очень тяжелая.

Судья конкурса Вацлав Котешовец (Чехия) (international judge of the FIDE)