

“Уральский проблемист” 2008

Раздел кооперативных матов

В 2008 году в журнале было опубликовано очень большое количество кооперативных задач – 93. Из них 42 двухходовки, 25 трехходовок и 26 многоходовок. Впечатляет и география авторов задач – Англия, Аргентина, Беларусь, Венгрия, Германия, Израиль, Италия, Литва, Македония, Польша, Россия, Румыния, Сербия, Словакия, Украина, Франция и Чехия.

Среди задач, претендовавших на отличие, отсеялись следующие:

№102(Ошевнев), №159(Ошевнев), №276(В.Владимиров, Ошевнев) – побочные решения,

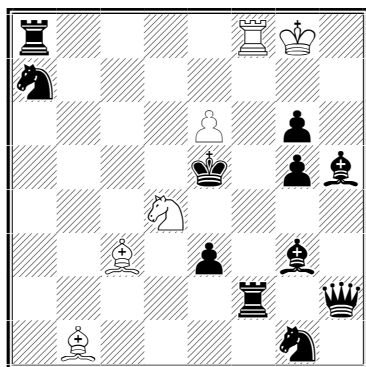
№107(Копыл) – УП №51, 2007, №271(Jones) – УП №48, 2006. Обе по ошибке опубликованы повторно.

Предлагается следующее распределение отличий.

Задачи на кооперативный мат в 2 хода

№105. М. Dragoun

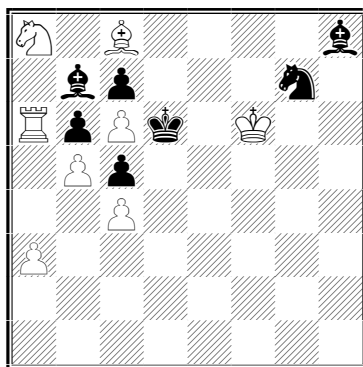
Чехия
Приз



Н#2 4 решения 6+11

№158. Е. Klemanic

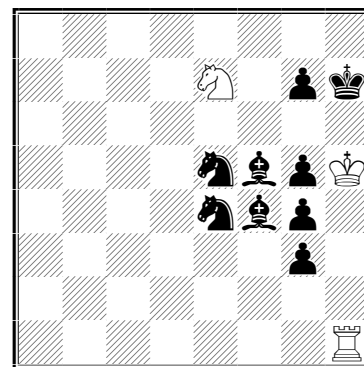
Словакия
1-й почетный отзыв



Н#2 2 решения 8+7

№261. В.Чепижный

Москва
2-й почетный отзыв



h#2 2 решения 3+9

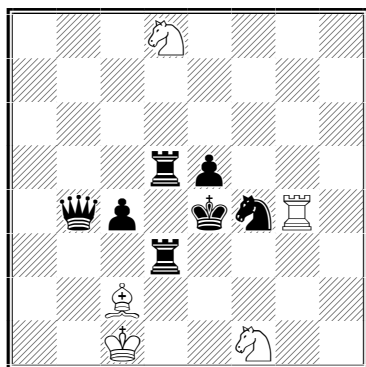
№105. 1. ♖f6 ♜d8 2. ♖:e6 ♜e2#, 1. ♜f3 ♜a2 2. ♜e4 ♜b5#, 1. ♜e2 ♜c2+ 2. ♜e4 ♜b4#, 1. ♜c8 ♜f5+ 2. ♜f4 ♜h6#. В первой паре вариантов черные блокируют поле возле черного короля, а белые матуют готовой вначале батареей. Во второй паре черные перекрывают свои фигуры, а белые матуют новыми батареями. Полная аналогия игры. Лучшая двухходовка конкурса.

№158. 1. ♜:a8 ♜:b6 2. ♜:c6 ♜:c6#, 1. ♜:a6 ♜:b6 2. ♜:c8 ♜:c8#. Первым ходом черный слон с темпом забирает белую фигуру, а вторым ходом вновь забирает белый материал, при этом жертвуясь. Плюс “непотопляемый” Зилахи.

№261. 1. ♜c1 ♜h4 (♜h3?) 2. ♜d2 ♜:g5#, 1. ♜c8 ♜h3 (♜h4?) 2. ♜d7 ♜:g4#. Белая ладья должна сделать первым ходом темпоход, на чем строится вся игра как черных, так и белых. Интересно, хотя мат по сути и один и тот же.

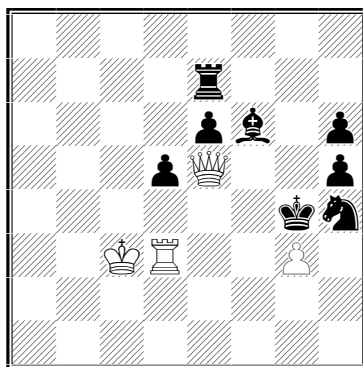
№101. а) 1. ♜d4 ♜h4 2. ♜c3 ♜e6#, б) 1. ♜f5 ♜b1 2. ♜e6 ♜e3#. Черные первым ходом разрушают одну из своих связей, при этом мат дается с использованием оставшейся связки. Вроде бы знакомо, но первый ход белых – это темпоход.

№101. Ю. Горбатенко
Челябинск
3-й почетный отзыв



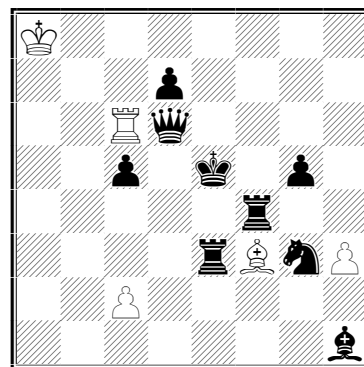
Н#2 b) ♖d8→g8 5+7

№29. Z. Janevski
Македоня
похвальный отзыв



Н#2 2 решения 4+8

№157. V. Crisan
E. Huber
похвальный отзыв



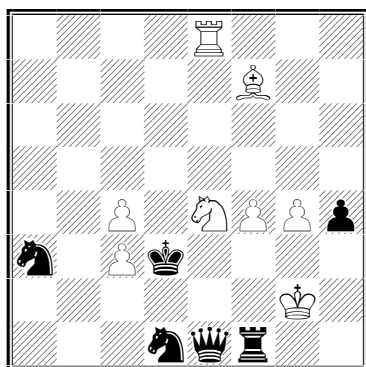
Н#2 2 решения 5+9
b) ♜c6↔♞f3

Похвальные отзывы (на равных)

№29. 1. ♜h3 g4+ 2. ♜:g4 ♜g3#, 1. ♞g5 gh 2. ♜:h4 ♞g3#. Первым ходом белые жертвуют свою пешку, вторым – дают мат с поля, где эта пешка стояла. Игра черных не до конца однородна.

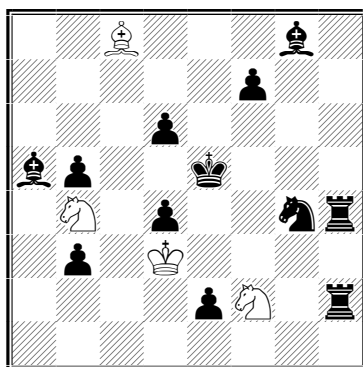
№157. a) 1. ♞d4 ♞g4 2. d5 ♜e6#, 1. ♜f5 ♞h5 2. ♞e5 ♞g6#; b) 1. ♜d4 ♞:d7 2. ♞e4 ♜f5#, 1. ♜d4 ♞d5 2. ♜e5 ♜d3#. Две пары вариантов. В одной – черный король уходит и на его место приходит другая черная фигура, во второй – две черные фигуры блокируют поля возле своего короля. Не вся, но много серийной игры. Тем не менее на небольшое отличие, в принципе, наработано. Близнец, по моему, очень оживляет игру.

№103. В. Копыл
Украина
похвальный отзыв



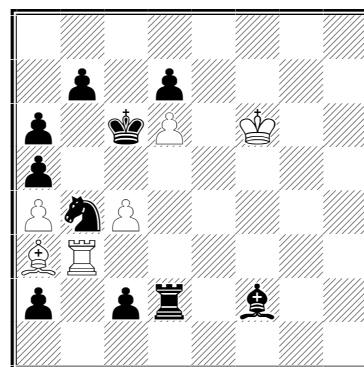
Н#2 4 решения 8+6

№104. S. Parzuch
Польша
похвальный отзыв



Н#2 2 решения 4+12

№30. M. Witztum
Израиль
похвальный отзыв



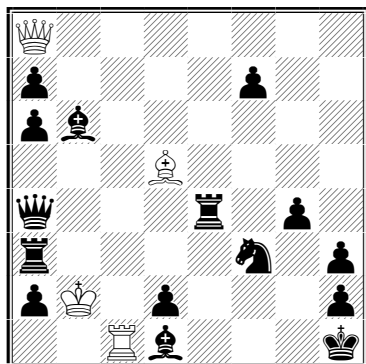
Н#2 2 решения 6+10

№103. 1. ♞e3 ♜f8 2. ♜:e4 ♞g6#, 1. ♞b5 ♜e6 2. ♜:c4 ♜d6#, 1. ♜e2 ♞g6 2. ♞d2 ♞g3#, 1. ♜:f4 ♞e6 2. ♜:e4 ♞f5#. В одной паре белые строят батареи по Гримшоу, во второй – иным способом. Сочетание в каждой паре варианте нормального мата и мата двойным шахом очень неприятно.

№104. 1. ♞f6 ♜d2 (♜:e2?) 2. ♜e4 ♞fd3#, 1. f6 ♜:e2 (♜d2?) 2. ♞d5 ♞bd3#. Антидуальный выбор хода белого короля под “нужную” связку, при этом черные блокируют поля возле своего короля. Вновь вроде бы знакомо, но белые матуют с поля, где раньше стоял белый король.

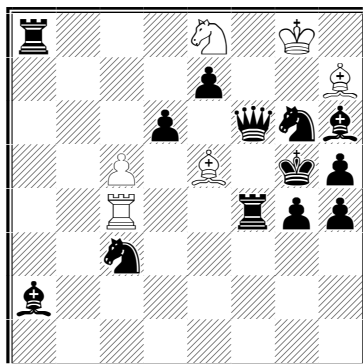
№30. 1. ♖b6 ♜d3 2. ♘d5 cd#, 1. ♜d5 c5 2. ♘d3 ♜b6#. Первым ходом черные блокируют поля, с которых в другом решении будут матовать белые фигуры. Чередование функций белых ладьи и пешки. Второй ход черных неоднороден.

№265. В. Владимиров
А. Ошевнев
похвальный отзыв



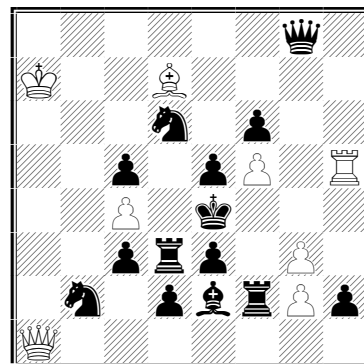
Н#2 b) ♗f3→e1 c) ♔a1
d=c) ♗f3→e1 4+15

№160. М. Witztum
Израиль
похвальный отзыв



Н#2 2 решения 6+13

№266. М. Witztum
Израиль
похвальный отзыв



Н#2 b) – ♗g3 8+14

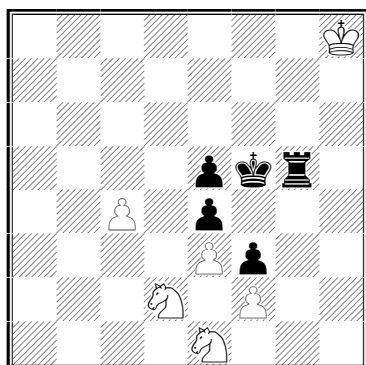
№265. a) 1. ♘g1 ♘c4 2. ♘b3 ♜:e4#; b) 1. ♘g2 ♘b3 2. ♜d4 ♜:d1#; c) 1. ♘g1 ♜c4 2. ♘b3 ♘:e4#; d) 1. ♘g2 ♜c2 2. ♜d4 ♜:d1#. Забавная игра, в которой белые матуют с полей e4 и d1 разными фигурами, используя связку коня.

№160. 1. ♘f8 ♘f6 2. ef ♘f4#, 1.e6 ♜:f4 2. ♘:f4 ♘:f6#. Развязывание белых фигур, с их последующей жертвой. Есть подобные задачи не с такой грубой игрой.

№266. М. Witztum. a) 1. ♜:c4 ♜a4 2. ♜d4 ♘c6#; b) 1. ♜:g2 ♜h1 2. ♜f3 ♜h4#. Черные вначале съедают белую пешку, что дает возможность белому ферзю связать своего визави. Функции белых ладьи и слона чередуются.

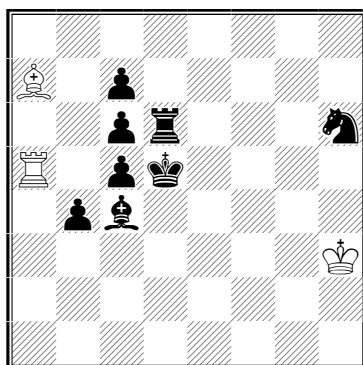
Задачи на кооперативный мат в три и более хода

№162. С. Шедей
А. Постников
Приз



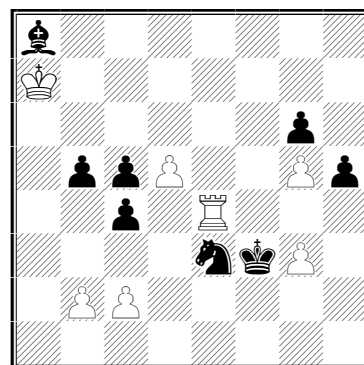
Н#3 b) После 1-го хода

№31. Ю. Горбатенко
Челябинск
1-й почетный отзыв



Н#3 2 решения 3+8

№165. Р. Усманов
Челябинск
2-й почетный отзыв



Н#4 b) – ♗e3 7+8

№162. a) 1... ♘:e4 2. ♘:e4 ♘d3 3. ♜f5 ♘c5#, 1. ♜g3 ♘d3 2. ed ♘f1 3. ♘e4 ♘:g3#; b) 1... ♘d3 2. ed ♘f1 3. ♘e4 ♘:g3#, 1. ♜g5 ♘:e4 2. ♘:e4 ♘d3 3. ♜f5 ♘c5#. “Маятник” в

трехходовом исполнении, плюс тема Зилахи. Я не обнаружил ни одной задачи с подобным комплексом, причем с любым белым материалом.

№31. 1. ♖d7 ♜:c5+ 2. ♘d6 ♜f5! 3. ♘e6 ♘c5#, 1. ♘b3 ♘:c5 2. ♘c4 ♘e3! 3. ♖d3 ♖c5#. На первый взгляд очень известная комбинация, когда белые ладья или слон забирают черную пешку, идут дальше и матуют на том же самом поле с чередованием первого и третьего хода. Но, если раньше на втором ходу белые просто шли на край доски или забирали черную пешку-стоппера, то сейчас они играют “умно”, предотвращая шах белому королю. Получилось красиво!

№165. а) 1. ♘:d5 ♜:c4 2. ♘e3 ♜c3+ 3. ♘d4 ♜e3 4. ♘c4 ♜e4#; б) 1. ♘:e4 d6 2. ♘f5 d7 3. ♘f3 d8♙ 4. ♘g4 ♙d5#. Круговые маршруты белых ладьи и пешки. Тема Зилахи. Комплекс известный, но с таким белым материалом сделан, видимо, впервые. Все-таки, ходы белых различны: при ладье делается тема Книста, а пешка превращается в ферзя.

№113. С. Feather

Англия

3-й почетный отзыв

№274. М. Марандюк

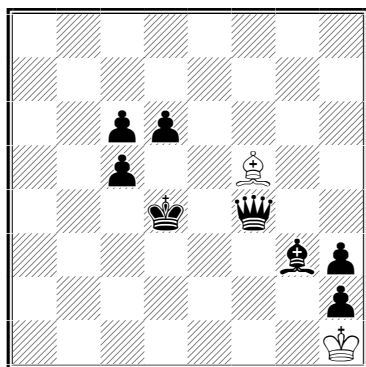
Украина

4-й почетный отзыв

№32. Т. Пиевски

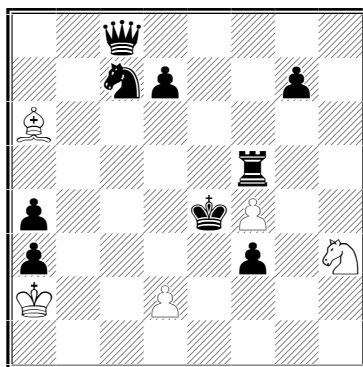
Македония

похвальный отзыв



Н#5

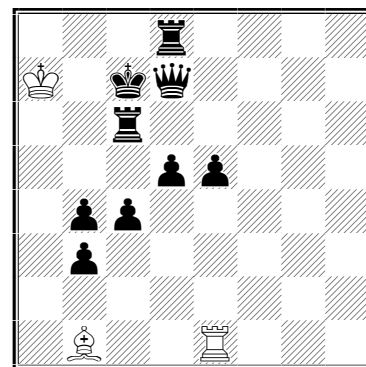
2+8



Н#3

3 решения

5+9



Н#3

б) ♙e7

3+9

№113. 1. ♘h4 (♘f2?) 1... ♘g6 (♘h7?) 2. ♙f7 ♘:h2 3. ♘f6 ♘g3 4. ♘d5 ♘f4 5. ♘d4 ♘:f7#. Черный слон, сыграв на f2, может сразу попасть на d4, но тогда он помешает маршруту белого короля, поэтому он попадает на поле d4 за три хода. Белый слон также должен сделать первый ход предвидя то, что черный ферзь в последствии прибежит на поле f7. Умная комбинация.

№274. 1. ♖d5 ♘c4 2. ♖d4 ♘f7 3. ♘d5 (d5?) 3... ♘g6#, 1. ♘d5 ♘g1 2. ♘e3 ♘e2 3. d5 (♖d5?) 3... d3#, 1. d5 ♘b1 2. d4 ♘c2 3. ♖d5 (♘d5?) 3... ♘d3#. Автор одновременно сделал (или по крайней мере опубликовал) две задачи с циклическим чередованием ходов черных на одном поле, при этом тематические фигуры разные. Одну здесь, другую в “Шахматной поэзии”. Вторая явно лучше так как у черных тематические только фигуры (без пешки) и у белых тоже матуют фигуры (без пешки), к тому же мередит. Тем не менее я посчитал правильным присудить эту задачу, дав ей почетное отличие.

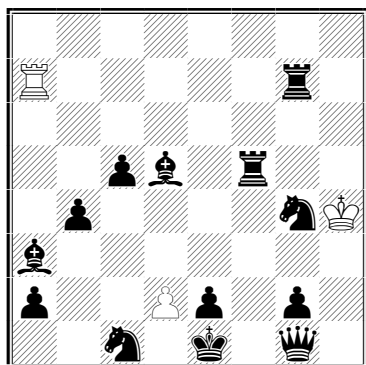
Похвальные отзывы (на равных)

№32. а) 1. ♖d6 ♘d3 2. ♘c6+ ♘a6 3. cd ♖c1#; б) 1. ♖e6 ♘e4 2. ♘d6+ ♘b6 3. de ♖d1#. Жертва белого слона для вскрытия линии. Такие замыслы лучше реализовывать в форме двух решений.

№34. 1. ♘b3 ♜:a3 2. ♘:d2 ♜c3 3. ♖f2 ♖c1#, 1. ♙e3 ♜:g7 2. ♘f2 ♜:g2 3. ♙:d2 ♖g1#, 1. ♖f1 ♖d7 2. ♘f2 ♜:d5 3. ♖e1 ♖f5#. Три правильных эхо-мата.

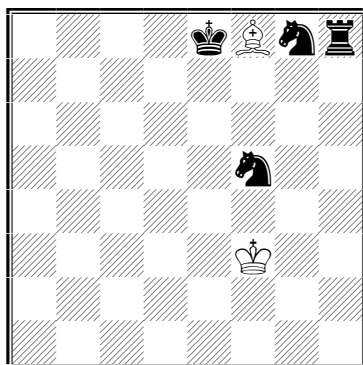
№282. М. Degenkolbe, R. Wiehagen (Германия). 1. ♘e7? ♘h6 2. ♘g7 ♘f4 3. 0-0 ♘g5 4. ♘h8 ♘g6? 1. ♘f6 ♘h6 2. ♘g7 ♘f4 3. 0-0 ♘g5 4. ♘h8 ♘g6 5. ♘g8! ♘:g7#. Миниатюра с черной рокировкой и возвратом черного коня, который вначале делает точный первый ход.

№34. Ю. Червонюк
А. Ковриженко
ПОХВАЛЬНЫЙ ОТЗЫВ



Н#3 3 решения 3+13

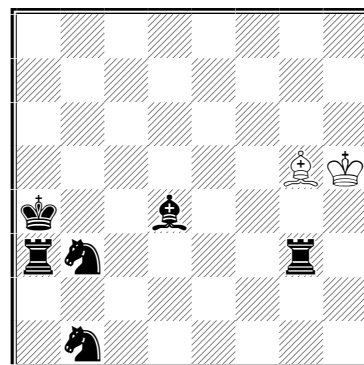
№282. М. Degenkolbe
R. Wiehagen
ПОХВАЛЬНЫЙ ОТЗЫВ



Н#5

2+4

№168. D. Novomesky
Словакия
ПОХВАЛЬНЫЙ ОТЗЫВ



Н#6 2 решения 2+6

№168. 1. ♖a1 ♜d2 2. ♝gb3 ♞g4 3. ♙c3 ♞f3 4. ♜a2 ♞e2 5. ♞a3 ♜d1 6. ♞b2 ♙c1#,
1. ♞b4 ♞g6 2. ♝a4 ♞f5 3. ♖a3 ♙f6 4. ♝g5+ ♞e4 5. ♝b5 ♞d3 6. ♙c5 ♙c3#. N-ная
реализация построения двух идеальных эхо-матов белым слоном. Привычно видеть, как
черный король идет из центра на край доски. Здесь же, наоборот, он играет “от борта”.

Судья конкурса – Борис Шорохов,
г.Раменское