

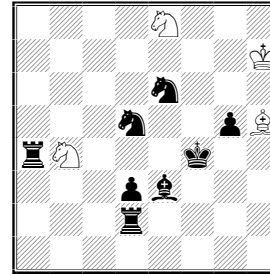
«ШАХМАТНАЯ КОМПОЗИЦИЯ – 2003»

РАЗДЕЛ ЗАДАЧ НА КООПЕРАТИВНЫЙ МАТ

Всего в 2003 году в журнале было опубликовано 117 оригинальных задач на кооперативный мат. Как и ранее, итоги подводятся в трех традиционных разделах.

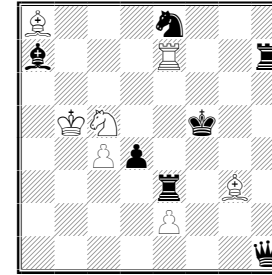
Задачи на кооперативный мат в 2 хода

№2960. Ю.БЕРЕЖНОЙ
I-II приз



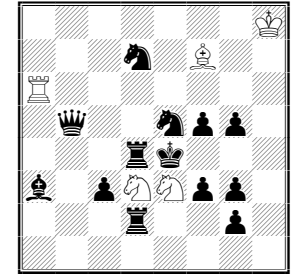
Н#2 4 решения

№3161. Б. ШОРОХОВ
I-II приз



Н#2 3 решения

№3095. Ю. ГОРБАТЕНКО
III-IV приз



Н#2 2 решения
b) ♜a6 c1

№2960. 1. ♜g2 ♗d6 2. ♜g3 ♗d3#, 1. ♜f5 ♗d3 2. ♜g4 ♗g6#, 1. ♜e5 ♗g6 2. ♗f4 ♗c6#, 1. ♜e4 ♗c6 2. ♗ef4 ♗d6#.

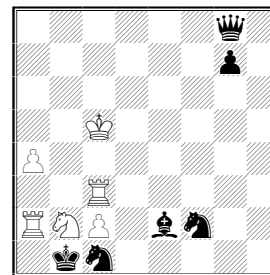
Четырехтактный цикл ходов белых фигур в экономичной позиции. Приятно, что черный король получает маты на 4 разных полях. Правда, хотелось бы иметь и однородную черную игру, так как близнец a из нее выбивается.

№3161. 1. ♜h:e4 ♗b7 2. ♜c4 ♗d6#, 1. ♜:a8 ♗e6 2. ♜e4 ♗g7#, 1. ♗:c5 ♜b7 2. ♜c4 ♜f7#.

Интересный циклический замысел: одна из белых фигур, действующих на поле e4, уничтожается, а две оставшихся строят прямую батарею. Повтор хода 2. ♜e4 тематически обоснован. Жаль только, что белые фигуры берутся не одной и той же черной фигурой.

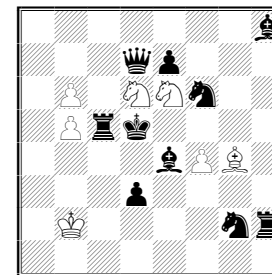
№3095. a) 1. ♗g4 ♗:f5 2. ♜:f5 ♗g6#, 1. f4 ♗:e5 2. ♜:e5 ♜c6#; b) 1. ♜:e3 ♗c4 2. ♜e2 ♜e1#, 1. ♜:d3 ♗d5 2. ♜c4 ♜:c3#.

№3160. В. ЧЕПИЖНЫЙ
В. НЕФЕДОВ, III-IV приз



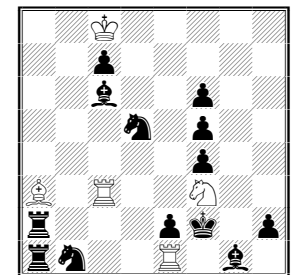
Н#2 2 решения

№2906. А. СТЕПОЧКИН
I почетный отзыв



Н#2 b) ♜g4
c) ♜d7 a4 d) ♗f4 ♗g4

№3163. В. НЕФЕДОВ
II почетный отзыв



Н#2 2 решения

К гармоничной паре решений с активными жертвами белых коней добавлена, довольно неожиданно, пара решений с пассивными взятиями этих коней и эхо-матами ладьей.

№3160. 1. ♖b3 (1. ♘d1?) ♘d1 (♜b3?) 2. ♗:c3 ♘:c3#, 1. ♘d1 (1. ♗b3?) ♜b3 (♘d1?) 2. ♘:b2 ♜b:b2#.

Тема Зилахи со взаимным разблокированием (и взятием) коня и ладьи белых. Содержание задачи не претендует на суперразмах, но позиция – легкая и украшена приятным антидуальным выбором игры.

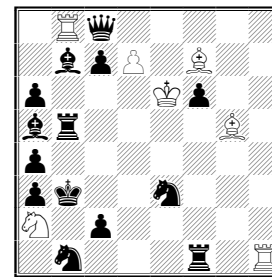
№2906. a) 1. ♜c6 ♘d1 2. ♜:d6 ♘b3#; b) 1. ♘f5 ♜g3 2. ♘:c6 ♜:d3#; c) 1. ♖:d6 ♘d8 2. ♜d5 ♘b7#; d) 1. ♖:c6 ♘f7 2. ♘d5 ♘g5#.

Так же как и в №3095, к паре стандартных решений автор добавил еще одну с темой Зилахи (за счет неожиданного близнеца), но упомянутая задача показалась мне более сбалансированной.

№3163. 1. ♘d:c3 (1. ♘b4? 2... ♘c5?) 1... ♜:g1 2. ♘:f3 ♘c5#; b) 1. ♘:a3 (1. ♘d2? 2... ♜f3?) 1... ♘h4 2. ♜:e1 ♜f3#.

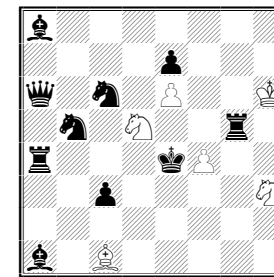
Тема Зилахи осложнена вскрытиями линий для черных фигур и антидуальной игрой черных коней. Но, к сожалению, попытки ♘b4 и ♘d2 неравноценны по тактической нагрузке.

№2846. В.КОПЫЛ
III почетный отзыв



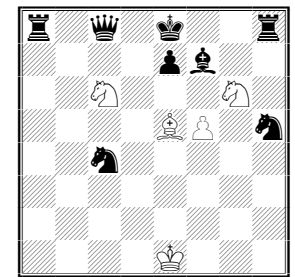
Н#2 b) ♗a4 b2

№2905. Г.ГРУДЗИНСКИЙ
IV почетный отзыв



Н#2 b, c) ♘h3, ♜h3

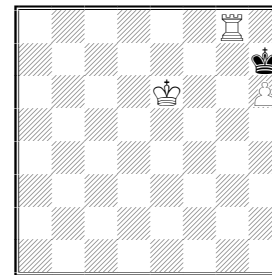
№3094. А. КОСТЮКОВ
V почетный отзыв



Н#2 b) ♗f5 d5
c) ♘c6 b8 d) ♘g6 f6

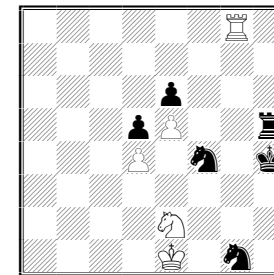
№2846. a) 1. ♘:h1 ♘:f6 2. ♘g2 ♖e7#; b) 1. ♜:g5 ♜h4 2. ♘f5 ♖:f6#.

№2955. П.ЗАБИРОХИН
Спец. почетный отзыв



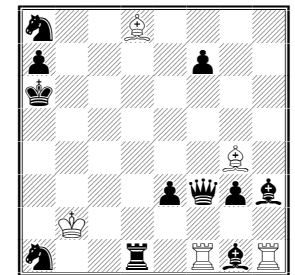
Н#2 2 решения

№2899. В.КОВАЛЕНКО
Похвальный отзыв



Н#2* 2 решения

№2904. Е.МАРКОВ
Похвальный отзыв



Н#2 2 решения

Интересный механизм черной полусвязки с критическими ходами черных. Существенный недостаток – двойная нагрузка хода ♖f5, хотя понятно, что на этом основано разделение матующих ходов.

№2905. 1. ♖bd4 ♗:e7 2. ♗d3 ♗:g5#; b) 1. ♗d4 ♗b4 2. ♗f5 ♗g2#; c) 1. ♗cd4 ♗:g5 2. ♗:d5 ♗e3#.

Близнецы Форсберга с матами тематическими фигурами и трехкратным блокированием поля d4. И здесь одно решение неоднородно – нет засады.

№3094. a) 1. ♗:g6 fg 2.0-0 ♗c:e7#; b) 1. ♗:c6 dc 2.0-0-0 ♗g:e7#; c) 1. ♗d8 f6 2. ♗e8 fe7#; d) 1. ♗f8 ♗d6 2. ♗g7 ♗:e7#.

Четыре мата с одного и того же поля с привычными для автора рокиров-ками, но слишком симметрично.

№2955. 1. ♗:h6 ♗f5 2. ♗h5 ♗h8#, 1. ♗:g8 h7+ 2. ♗f8 h8#.

Исполнение темы Зилахи в форме малышки!

Похвальные отзывы на равных

№2899. 1... ♗:g1 2. ♗h3 ♗f3#, 1... ♗:f4 2. ♗h3 ♗g2#. 1. ♗gh3 ♗g1 2. ♗e2 ♗f3#, 1. ♗fh3 ♗f4 2. ♗e2 ♗g2#.

Забавная пляска коней (черно-белый и бело-черный эффект «ушел-пришел»), основанная на темпоигре.

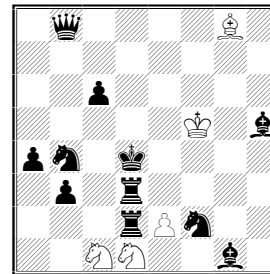
№2904. 1. ♗:f1 (1. ♗g2?) ♗h5 2. ♗f4 ♗c8#, 1. ♗:h1 (1. ♗-?) ♗:f7 2. ♗f1 ♗e2#.

Точный выбор ходов черных со взятием белых фигур, но техническая нагрузка в решении снова разная.

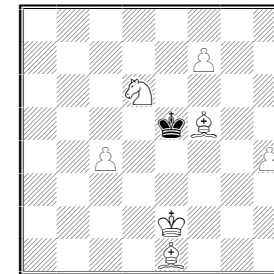
№2962. П.ЗАБИРОХИН
Похвальный отзыв

№3025. Е. МАРКОВ
Похвальный отзыв

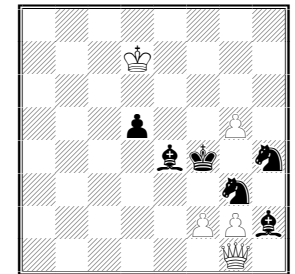
№3092. А. JASIK
S. PARZUCH
Похвальный отзыв



Н#2 2 решения



Н#2***



Н#2 b) ♗g3 g6

№2962. 1.c5 ♗:d3 2. ♗b:d3 (2. ♗f:d3?) e3#, 1.a3 ed 2. ♗f:d3 (2. ♗b:d3?) ♗:b3#.

Замысел – интересный, но разница первых ходов черных резко снижает впечатление. Лучше было бы отказаться от правильных матов, но сохранить однородность.

№3025. 1... ♗g3+ 2. ♗f6 f8#; 1... f8 ♗ 2. ♗f6 ♗c3#, 1... f8 ♗ 2. ♗f4 ♗g6#. 1. ♗:d6 f8 ♗ 2. ♗e7 ♗b4#.

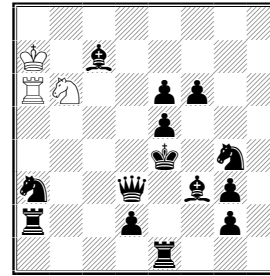
Квartetом превращений сейчас никого не удивить, но здесь очень забавна форма задачи – одинокий черный король.

№3092. a) 1. ♗f5 g3+ 2. ♗e5 f4#; b) 1. ♗g4 f4 2. ♗h5 g4#.

Приятная игра белых пешек с эффектом «ушел-пришел».

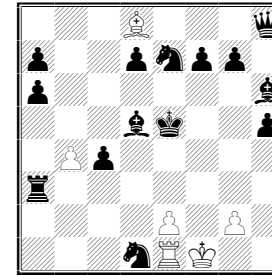
ЗАДАЧИ НА КООПЕРАТИВНЫЙ МАТ В 3 ХОДА

№3037. М. МАРАНДЮК
I-II приз



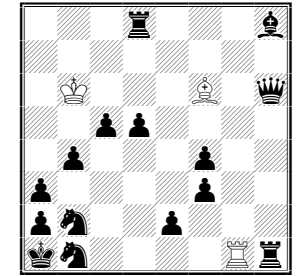
Н#3 2 решения b) ♖b6

№3042. А. КОСТЮКОВ
I-II приз



Н#3 4 решения

№3098. А. СТЕПОЧКИН
III приз



Н#2,5 b) ♜h6 g3
c) ♜e2 f2 d) ♜h6 e4

№3037. a) 1. ♖c3 ♖c4 2. ♖d5 ♖a4 3. ♖c3 ♖d6#, 1. ♗f5 ♖d5 2. e4 ♖a5 3. ♖f4 ♖e7#; b) 1. ♖e2 ♖a4+ 2. ♗f3 ♖d4 3. ♗f2 ♖f4#, 1. f5 ♖a5 2. f4 ♖c5 3. ♗c3 ♖c5#.

Две пары решений с образованием белых батарей и правильными эхо-матами. Масштабная задача, оригинальная концепция и высокая техника реализации. Правда, пара решений с белыми ♖+ ♖ поскучнее, чем предыдущая.

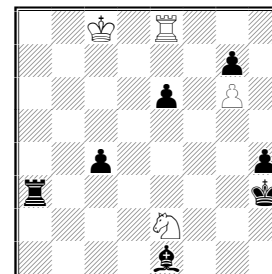
№3042. 1. ♗d4 e3+ 2. ♖c3 ♖c7 3. ♖d3 ♖e5#, 1. ♖d3 ed+ 2. ♗d6 dc 3. ♖c6 c5#, 1. ♗f6 e4 2. ♖e4 g4 3. ♖g6 ♖e7#, 1. ♖f5 ♖h4 2. ♖f3 ef 3. ♗f4 ♖e4#.

Взаимные жертвы ладьи и слона черных и белой пешки. Две пары решений объединены темой альбино. Очень сложная, но в то же время громоздкая и неоднородная реализация темы VII WCCT.

№3098. a) 1... ♖g2 2. ♖d2 ♖c2 3. ♖f1 ♖e1#; b) 1... ♖e7 2. ♖d3 ♖c5 3. ♖e5 ♖d4#; c) 1... ♖g5 2. ♖d2 ♖e5 3. ♖d3 ♖e1#; d) 1... ♖h4 2. ♖d3 ♖e1 3. ♖c3 ♖c3#.

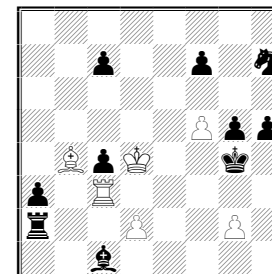
Две пары решений с развязыванием черных коней, обходными маневрами белых и батарейной игрой. К сожалению, не все получилось – повтор мата ♖e1, некрасивый мат ♖c3.

№2908. В. НЕФЕДОВ
Специальный приз



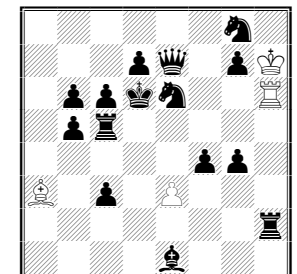
Н#3 b) ♖e8

№3168. В. ЧЕПИЖНЫЙ
I почетный отзыв



Н#2,5 b) ♜f6

№3041. Ю. ГОРБАТЕНКО
II-III почетный отзыв



Н#3 b) ♜d7 c7

№2908. a) 1. ♖g3 ♖d8 (♖f8?) 2. ♖g4 ♖d2 (♖f2?) 3. ♖g3 (♖g3?) ♖g1#; b) 1. ♖g3 ♖a4 (♖c6?) 2. ♖h2 ♖d1 (♖f3?) 3. ♖g3 (♖g3?) ♖f4#. Засадная игра белых фигур украшена тонкими ложными следами с пере-крытием черных. Специальное отличие – за развитие идеи.

№3168. a) 1... ♖a3 2. ♖a3 ♖c4 3. ♖g3 ♖c5#; b) 1... ♖a3 2. ♖a3 ♖c3 3. ♖e7 ♖e4#.

Сложная тактическая комбинация с жертвами белых фигур и образованием королевской батареи. Напршивается полноценная форма Н#3 с положением черного короля на f5, но, видимо, это не реализуемо.

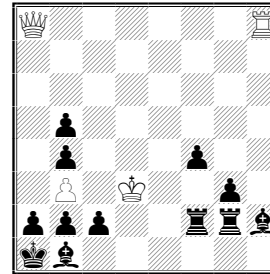
№3041. а) 1. ♘f2 ♘c1 2. ♜c4 e4 3. ♘c5 ♘:f4#; б) 1. ♜e2 ♜h3 2. ♘d8 ef 3. ♜e6 ♜d3#.

Два гармоничных решения с засадой и матующих и черных фигур за белой пешкой.

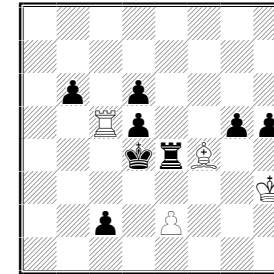
№3178. Ф. ДАВИДЕНКО
II-III почетный отзыв

№3175. Г. КОЗИЮРА
В. КОПЫЛ
IV почетный отзыв

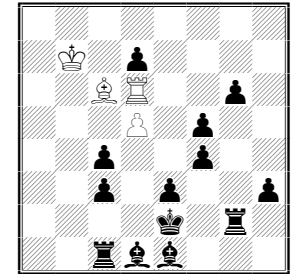
№3038. А. СТЕПОЧКИН
V почетный отзыв



Н#3 2 решения



Н#3 2 решения



Н#3 2 решения

№3178. 1. ♘g1 ♜h1 2. ♘h2 ♜c1 3. bc ♜ ♜h8#, 1. ♘g1 ♜h1 2. ♜gg2 ♜:b1+ 3. ab ♜ ♜a8#.

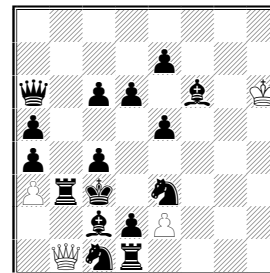
Красивая и размашистая игра белых, которая уже встречалась, непри-нужденно дополнена изящными «реверансами» черных.

№3175. 1. c1 ♜ ♜b5 2. ♜c5 ♘d2 3. ♘c4 ♜b4#, 1. c1 ♘ ♘h2 2. ♘f4 ♜c2 3. ♘e3 ♘g1#.

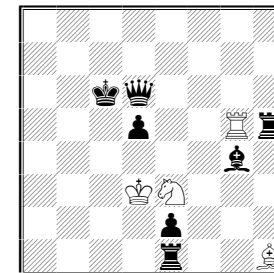
№3043. О. ЕФРОСИНИН
О. ТУРОВЕРОВ
Спец. почетный отзыв

№2967. Н.КОЛЕСНИК
Р.ЗАЛОКОЦКИЙ
Похвальный отзыв

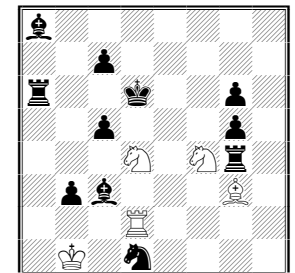
№3033. Л. ГРОЛЬМАН
Похвальный отзыв



Н#3 2 решения



Н#2,5 b)g4 c) e2 g3



Н#2,5 2 решения

И снова – полная гармония (хотя маты обыденны) – превращенные черные фигуры занимают места белых.

№3038. 1. ♘d2 ♘a4 2. ♘f3 ♘d1 3. ♘:d5 ♜:d5#, 1. ♘f3 ♜:g6 2. ♜d2 ♜g2 3. ♜:d5 ♘:d5#.

Замысел похож на предыдущий с точность на оборот – белые фигуры занимают места черных с игрой на узловые поля.

№3043. 1. ♜b8 ♜b7 2. e4 ♜:e7 3. ♜b3 ♜:f6#, 1. ♘h7 ♜g6 2. ♘h4 ♜:d6 3. ♘c2 ♜:e5#.

Полный комплект (квартет) превращений заканчивается экономичными матами с участием всех превращенных фигур. Простой и остроумный механизм позволил выполнить неординарный для многоходовок замысел.

№2914. 1... ♖c5 2. ♜a1 ♜:d6 3. ♜a8 ♜e6 4. ♜d8 ♖a6 5. ♜f8 ♖c7#, 1... ♖f4 2. ♜e1 ♜:f5 3. ♜h4 ♜e6 4. ♜d8 ♖h5 5. ♜f8 ♖:g7#.

С одной стороны мощный и яркий комплекс: предварительное перекрытие, вскрытие линий с помощью белого короля, самосвязывание и развязывание. Но, с другой стороны, в этой без сомнения эффектной задаче не все гладко. Например, на g7 белый конь может попасть только через f4, поэтому эффект предварительного перекрытия снижается.

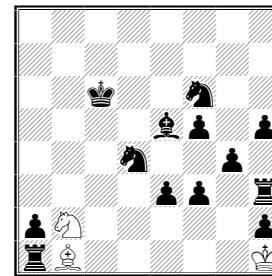
№3044. 1.f1 ♗+ ♜g4 2. ♗:f6 ♖f2 3. ♗a6 ♜f3 4. ♗f1 ♜c3#.

Остроумная миниатюра с первой реализацией черного кругового маневра превращенным ферзем.

№3047. 1.c1 ♜ ♜:d3 2.e1 ♜ ♜:f1 3.g1 ♜ ♜b5 4.f1 ♜ ♜d2#.

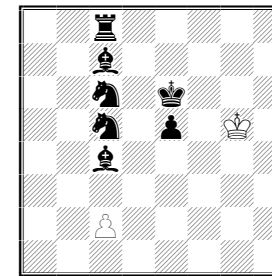
Четыре превращения в ладью за минимально необходимое количество ходов с правильным матом.

№2972. А.СТЕПОЧКИН
II почетный отзыв



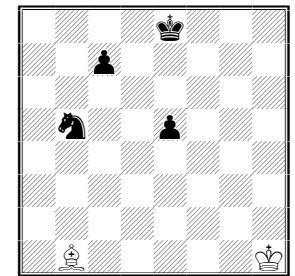
Н#4 b) ♖b2 ♜b1

№2855. Н.КОЛЕСНИК
Р.ЗАЛОКОЦКИЙ
Похвальный отзыв



Н#5

№3050. В. ЧЕРНЫХ
Похвальный отзыв



Н#8

№2972. a) 1. ♖d5 ♖d1 2. ♖f4 ♜d3 3. ♜d5 ♜f1 4. ♜e4 ♖c3#, b) 1. ♜d5 ♜c1 2. ♜e4 ♖d2 3. ♜f4 ♖f1 4. ♖e4 ♜:e3#. Идея поэтапного развязывания белых варьировалась не раз, но здесь автор, по-первых, нашел неплохие близнецы, и, во-вторых, дополнил игру узловыми полями черных d5 и e4.

№2855. 1. ♜d5 c4 2. ♖d7 c5 3. ♖e7 c6 4. ♜d6 c7 5. ♜d8 cd ♖#. Белая пешка марширует по полям, которые оставляют черные фигуры. В завершении – идеальный мат превращенным конем.

№3050. 1.e4 ♜g2 2.e3 ♜f3 3.e2 ♜e4 4.e1 ♜ ♜d5 5. ♜h4 ♜c6 6. ♜d8 ♜b7 7. ♜d7 ♜a8 8. ♜c8 ♜f5#. Далекий марш белого короля с точной последовательностью ходов его и слона. К сожалению, ♖b5 в финале лишний.

Судья конкурса – Валерий ГУРОВ